

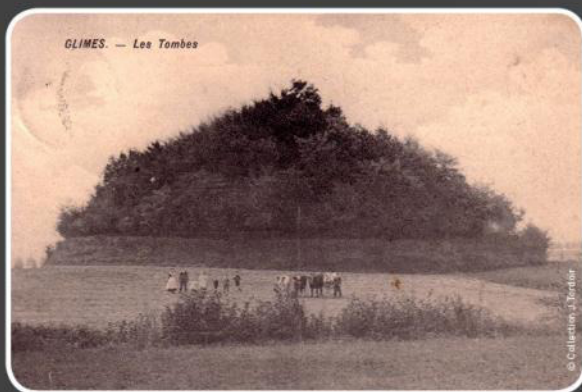
Ce tertre est l'un des plus imposants de Belgique avec ses 15 mètres de haut et 52 mètres de diamètre environ. Son pied, affaissé de nos jours, recouvre un muret périphérique circulaire de 46 mètres de diamètre initialement destiné à consolider son pourtour. Un second muret circulaire a été découvert lors de sondages archéologiques en 2002, extérieur au premier et mis en place après nivellement du terrain.

Répertorié sous le nom de «tombe de Glimes» dans l'Atlas de Ferraris (1777), il a été classé en 1971 comme monument et la parcelle qui l'entoure comme site.

#### DE TUMULUS - GLIMES :

Met zijn hoogte van 15 meter en zijn 52 meter diameter is deze grafheuvel een van de grootste van België. De voet verbergt vandaag een rond muurtje met een diameter van 46 meter. Een tweede cirkelvormig muurtje werd ontdekt tijdens archeologische sonderingen in 2002, buiten de eerste cirkel en gebouwd na de nivellering van het terrein.

De heuvel is geïnventariseerd als "tombe de Glimes" in de Atlas van Ferraris uit 1777. Hij werd geklasseerd als historisch monument in 1971 en de omgeving als site.



#### ORIGINE DES TUMULI :

Ces monticules de terre d'ampleur variable et que l'on peut rencontrer dans toutes les provinces du Nord de l'Empire romain, ont été érigés pour la plupart au 2<sup>ème</sup> siècle. Ils servaient à l'origine à recouvrir une sépulture, le plus souvent enfouie sous le niveau du sol. Leur masse symbolise le rang élevé et le pouvoir du défunt qu'ils abritent, généralement un riche propriétaire terrien qui pouvait être un ancien légionnaire romain démobilisé.

Afin d'être vus de loin, ils étaient souvent implantés sur des promontoires naturels et le long des axes routiers. La plupart de ceux qui sont encore visibles actuellement en Belgique le sont d'ailleurs de part et d'autre de l'ancienne chaussée romaine Bavay-Tongres-Cologne.

A cette époque, le rite d'ensevelissement le plus fréquent était la crémation. En réalité, ce monticule de terre abrite le véritable caveau dont les parois étaient parfois constituées de bois ou comme à Glimes, de pierre. L'urne contenant les cendres y était déposée, accompagnée de divers objets et principalement de la vaisselle de table destinée au festin dans l'au-delà. Le culte des morts, à l'époque gallo-romaine, tenait une place importante dans le monde des vivants.

**OORSPRONG VAN DE TUMULI :** De terreinbulten met een verschillende omvang kan men ontdekken in alle provincies uit het noorden van het Romeinse rijk. Zij stammen doorgaans uit de 2e eeuw. Zij waren bedoeld om een graf te bedekken dat meestal onder de grond lag. Hun massa symboliseerde de rang in de maatschappij en de macht van de overledene. Meestal was dat een welgestelde grondeigenaar en dat kon ook een gedemobiliseerde Romeinse legioensoldaat zijn.

Om ze van ver zichtbaar te maken, werden ze meestal ingeplant op een natuurlijke verhoging van het landschap, langs een verkeersader. De meeste tumuli die vandaag nog zichtbaar zijn in België, liggen overigens langs de oude heerbaan Bavay-Tongeren-Keulen.

In die tijd was de meest gebruikelijke begrafenisrite de crematie. De tumuli bedekten de echte grafkelder waarvan de wanden vaak met hout waren beslagen, of met stenen, zoals hier het geval is. Daarin werd de urne met de as gedeponeed, vergezeld van verschillende voorwerpen en vooral tafelgerei voor het feest in het hiernamaals. De dodencultus bezette in de Gallo-Romeinse tijd een belangrijke plaats in de wereld van de levenden.